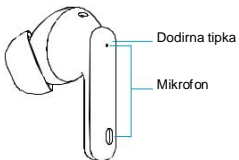
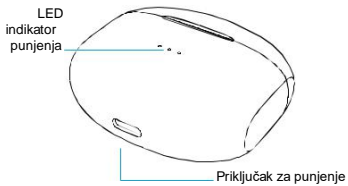
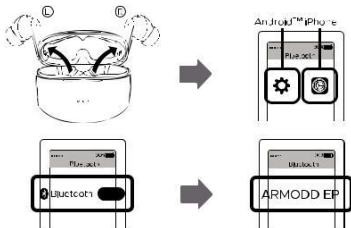
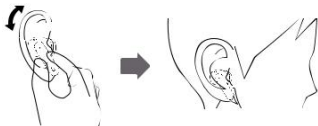


Opis proizvoda



Kako nositi slušalice

Pažljivo stavite slušalice u uši i namjestite ih pod željenim kutom.



Kako uključiti i upariti slušalice

1. Prije prve uporabe slušalice potpuno ih napunite u kućištu za punjenje (najmanje 2 sata) pomoću priloženog kabela za punjenje (napon 5 V). Nemojte rukovati kućištem za punjenje ili slušalicama tijekom punjenja.
2. Nakon potpunog punjenja, odvojite kućište od kabela za punjenje, zatim otvorite kućište i izvadite slušalice. Slušalice će se automatski uključiti.
3. Na telefonu idite na bluetooth postavke, uključite bluetooth i potražite uređaje u blizini. Kliknite na naziv slušalice i uparite uređaj. Sljedeći put kada izvadite slušalice iz kućišta, slušalice će se automatski povezati s telefonom (na telefonu mora biti uključen i vidljiv bluetooth).

Kako isključiti slušalice

1. Stavite slušalice u kućište za punjenje. Slušalice će se automatski isključiti.
2. Držite pritisnute tipke na obje slušalice oko 5 sekundi, slušalice će se isključiti. Ponovno držite tipke oko 5 sekundi kako biste ponovno uključili slušalice.
3. Kada se slušalice isprazne, automatski se isključuju.

Funkcija lijeve tipke



Jednim pritiskom dodime tipke uključujete/zaustavljate reprodukciju glazbe

Dvostrukim pritiskom dodirne tipke prebacujete između načina rada ANC / Transparency mode / ANC off

ANC = aktivni način izolacije okolne buke. Ako je okolina potpuno tiha i u slušalicama ne svira glazba, možete čuti tiho zujanje. Način rada ANC troši više baterije i može uzrokovati brže pražnjenje.

Transparency mode = način rada koji pojačava okolne zvukove tako da možete čuti okolinu čak i kada slušate glazbu.

ANC off = normalan način rada slušalica

Trostrukim pritiskom dodime tipke prebacujete između načina rada Music i Game (načina za slušanje glazbe i načina za igranje igara).



Držanjem oko 2 sekunde prebacujete na prethodnu pjesmu.

Držanjem oko 2 sekunde odbijate dolazni poziv.

Funkcija desne tipke



Jednim pritiskom dodime tipke uključujete/zaustavljate reprodukciju glazbe

Dvostrukim pritiskom uključujete glasovnog asistenta. Samo neki mobilni telefoni podržavaju ovu funkciju.

Trostrukim pritiskom dodime tipke prebacujete između načina rada Music i Game (načina za slušanje glazbe i načina za igranje igara).



Držanjem oko 2 sekunde prebacujete na sljedeću pjesmu.

Držanjem oko 2 sekunde odbijate dolazni poziv.

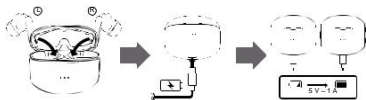
Funkcija poziva

Jednim klikom prihvaćate dolazni poziv.
Također možete prekinuti poziv u tijeku jednim klikom.



Punjenje

Stavite slušalice u kućište za punjenje ako su prazne. Ako je kućište za punjenje ispražnjeno, također ga napunite pomoću priloženog kabela za punjenje. LED indikator punjenja kućišta svijetlit će tijekom punjenja. Kada se potpuno napuni, LED indikator će se isključiti.



Važna upozorenja, preporuke i česta pitanja

1. Pridržavajte se napomena u ovim uputama.
2. Nemojte namještati slušalice na visoku glasnoću ili ih nositi tijekom dužeg razdoblja kako biste spriječili oštećenje sluha.
3. Nemojte nositi slušalice tijekom grmljavinske oluje jer to može uzrokovati kvar slušalica i prekid signala.
4. Prije stavljanja slušalica u kućište za punjenje, provjerite jesu li slušalice potpuno suhe, po potrebi ih osušite. U protivnom bi se kontakti za punjenje mogli oštetiti.
5. Upotrebljavajte samo priloženi originalni kabel za punjenje.

- Nemojte upotrebljavati druge kabele ni brze punjače.
6. Ako se slušalice ne upare s mobilnim telefonom, pokušajte sljedeće:
 1. Provjerite jesu li slušalice potpuno napunjene
 2. Provjerite jesu li slušalice uključene
 3. Provjerite nisu li slušalice povezane s drugim uređajem. Ako jesu, najprije ih je potrebno odspojiti u bluetooth postavkama telefona / drugog uređaja
 4. Provjerite je li uključen bluetooth na vašem mobilnom telefonu i je li uključena vidljivost
 5. Provjerite jesu li slušalice i mobilni telefon u dometu (međusobno blizu) za povezivanje bluetoothom
 6. Ako prethodno navedeni koraci ne pomažu, držite tipke na obje slušalice najmanje 16 sekundi
 7. Ako svira samo jedna slušalica, prvo stavite obje slušalice u kućište za punjenje i napunite ih do kraja. Zatim najprije isključite bluetooth na mobilnom telefonu i istodobno izvadite obje slušalice iz kućišta. Istodobno pritisnite dodirne tipke obje slušalice. Tek tada ih uparite sa svojim mobilnim telefonom.
 7. Zaštitite slušalice od pada ili udaraca, nemojte ih izlagati visokim temperaturama ili izravnoj sunčevoj svjetlosti. To može uzrokovati neispravan rad slušalica ili njihovu potpunu neispravnost. Čuvajte slušalice na sobnoj temperaturi.
 8. Slušalice imaju ugrađenu bateriju. Nemojte ih bacati u vatru niti ih izlagati ekstremnim temperaturama – postoji opasnost od eksplozije.
 9. Nemojte rastavljati slušalice ni opremu.
 10. Nemojte upotrebljavati proizvod u blizini zapaljivih tvari i kemikalija.

11. Držite proizvod izvan dohvata djece. Može sadržavati male dijelove koji se mogu udahnuti.
12. Softver slušalica stalno se ažurira.
Iz tog razloga proizvođač zadržava pravo izmjene uputa i pojedinih funkcija bez prethodne najave.
13. Osušite slušalice nakon bilo kakvog kontakta s vodom.
14. U slučaju dodatnih pitanja obratite se proizvođaču.

Napomena: sve slike i opisi funkcija mogu se razlikovati ovisno o određenoj verziji proizvoda i aplikacije i imaju samo informativni karakter.

Sigurno zbrinjavanje proizvoda

Nikada nemojte odlagati proizvod u nerazvrstani otpad jer može sadržavati tvari opasne za okoliš.

Rabljena električna oprema

Predajte proizvod na odgovarajuće sabirno mjesto, gdje će biti osigurano njegovo recikliranje ili ekološko zbrinjavanje. O sabirnim mjestima možete se informirati kod nadležnih gradskih i općinskih službi ili proizvod možete predati izravno prodavatelju.

Frekvencijski pojas: 2402 – 2480 MHz

Maks. snaga: 1,06 dBm

Izjava o sukladnosti

Ovime SMARTOMAT s.r.o. izjavljuje da je tip uređaja ARMODD Earz Pro u skladu s Direktivom 2014/53/EU. Potpuni tekst EU izjave o sukladnosti dostupan je na sljedećoj web-stranici: www.armodd.hr

Tehnička podrška: info@armodd.hr

Proizvođač: SMARTOMAT s.r.o., 1.máje 97, 460 02 Liberec,
Česká republika